

АНАЛИТИЧЕСКАЯ СПРАВКА

по итогам регионального анализа результатов всероссийских проверочных работ общеобразовательных организаций Хабаровского края, включенных в 2021 году в федеральный перечень школ, демонстрирующих признаки необъективности

Министерством образования и науки Хабаровского края письмом 05.3-№ 09-6103 от 27.04.2022 от 27.04.2022 г. представлена аналитическая справка о результатах всероссийских проверочных работ общеобразовательных организаций Хабаровского края, включенных в 2021 году в федеральный перечень школ, демонстрирующих признаки необъективности (далее – федеральный перечень). Региональная аналитическая справка в приложении.

Общеобразовательными организациями, включенными в федеральный перечень, проведен дополнительный анализ по выявлению причин существенного расхождения результатов всероссийских проверочных работ по каждой позиции, соответствующей "красной" зоне, согласно прилагаемой форме (Приложение 1,2,3)

Приложение 1

Наименование общеобразовательной организации МБОУ СОШ п. Де-Кастри

№ п/п	Позиция, соответствующая "красной" зоне* (указать)	Причины	Принимаемые меры
ШАГ 1. Общая информация об участниках ВПР в ОО			
<u>Процент участников ВПР</u>			
ШАГ 2. Сравнение отметок, полученных участниками ВПР в ОО, с отметками в муниципалитете, регионе			
<u>Завышение</u> результатов			
ШАГ 3. Сравнительный анализ результатов ВПР в ОО с отметками по журналу			
<u>Несоответствие</u> школьным отметкам			
	Доля подтвердивших школьные отметки результатами ВПР	На классе работает учитель с небольшим стажем работы.	С учителем отработаны критерии

	составляет менее 40% Математика 5 кл – 27%	Текущие оценки детей были завышены. ВПР по математике выявила эту проблему	оценивания различных заданий
ШАГ 4. Распределение первичных баллов в ОО			
<u>Завышение</u> результатов			
ШАГ 5. Результаты выполнения отдельных заданий проверочной работы			
<u>Завышение</u> результатов			
	Результаты выполнения отдельных заданий по русскому языку и математике в 4-х классах оказались завышенными	Учителя 4 классов признали оказание помощи обучающимся во время выполнения заданий. Общественный наблюдатель отслеживал выполнение работ обоих классов через систему видеонаблюдения, находясь в кабинете директора.	Подобным образом работа общественных наблюдателей была выстроена во всех классах из-за ковидных ограничений. При этом необъективный результат был отмечен только в параллели 4-х классов. Впредь будет налажена работа общественных наблюдателей в стандартном режиме. Учителям 4-х классов объявлен выговор. С ними проведена беседа о задачах ВПР, направленных на выявление пробелов.
ШАГ 6. Анализ выполнения заданий группами участников			

Резкое изменение результатов (одни и те же участники)			

**согласно данным Карты "зон риска" объективности ВПР
общеобразовательной организации*

Приложение 2

Наименование общеобразовательной организации МБОУ СОШ
Мариинского СП

№ п/п	Позиция, соответствующая "красной" зоне* (указать)	Причины	Принимаемые меры
ШАГ 1. Общая информация об участниках ВПР в МБОУ СОШ Мариинского СП			
По двум предметам не подтвердили отметки по русскому языку, математике в 5 классе			
<u>Процент участников ВПР</u>			
1	Русский язык -7 (77,8 %)		
2	Математика- 8 (100%)		
ШАГ 2. Сравнение отметок в 5 классе , полученных участниками ВПР в ОО, с отметками в муниципалитете, регионе			
<u>Завышение</u> результатов			
1	Русский язык Математика Разница между ОО и МОУ доля «2»- (11,8%) (13.0%) доля «3»- (-6.9%) (- 2.3%) доля «4»- (-4.7%) (- 6.5%) доля «5»- (2.4%) (- 4.2%)	На классе работал молодой специалист, не имеющий опыта работы.	

	Разница между ОО и регионом доля «2»- (-9.2%) (13.1%) доля «3»- (31.3%) (- 4.8%) доля «4»- (-13.7%) (- 6.6%) доля «5»- (-8.3%) (- 1.8%)		
ШАГ 3. Сравнительный анализ результатов ВПР в ОО с отметками по журналу <u>Несоответствие</u> школьным отметкам			
1	Русский язык 5 класс (85.7%)	Завышение отметок учителем по журналу	
2	Математика 5 класс (77.8%)	Завышение отметок учителем по журналу	
ШАГ 4. Распределение первичных баллов в ОО <u>Завышение</u> результатов			
1	Математика 4 класс (20) Разница между ОО и МОУ- 28.5% Разница между ОО и регионом- 27.3%		
2	Русский язык 5 класс (18) Разница между ОО и МОУ- 24.7% Разница между ОО и регионом- 21.3%		
ШАГ 5. Результаты выполнения отдельных заданий проверочной работы <u>Завышение</u> результатов			
1	Русский язык 4 класс Разница между ОО и МОУ 13.1-22.1%		
2	Математика 4 класс		

	<p>Разница между ОО и МОУ</p> <p>2-22.2%</p> <p>4-33.6%</p> <p>8-34.0%</p> <p>9-46.0%</p> <p>10-44.3%</p> <p>11-44.5%</p> <p>12.2-58.9%</p> <p>Разница между ОО и регионом</p> <p>4-36.5%</p> <p>8-33.7%</p> <p>9-25.5%</p> <p>10-26.2%</p> <p>11-36.8%</p> <p>12.1-22.3%</p> <p>12.2-56.7%</p>		
3	<p>Русский язык 5 класс</p> <p>Разница между ОО и МОУ</p> <p>3-35.3%</p> <p>4.2-30.8%</p> <p>10-23.8%</p> <p>12-29.4%</p> <p>Разница между ОО и регионом</p> <p>3-26.3%</p> <p>4.2-36.%</p> <p>12-21.9%</p>		
	<p>Математика 5 класс</p> <p>Разница между ОО и МОУ</p> <p>7-25.9%</p> <p>14-36.8%</p> <p>Разница между ОО и регионом</p> <p>14-36.2%</p>		
<p>ШАГ 6. Анализ выполнения заданий группами участников</p> <p><u>Резкое изменение</u> результатов (одни и те же участники)</p>			
	<p>Математика</p> <p>Разница между 2021-2020</p> <p>Доля «3»-38.1%</p> <p>Доля «4»-22.2%</p>		

**согласно данным Карты "зон риска" объективности ВПР общеобразовательной организации*

Наименование общеобразовательной организации
МБОУ СОШ с.Сусанино

№ п/п	Позиция, соответствующая "красной" зоне* (указать)	Причины	Принимаемые меры
ШАГ 1. Общая информация об участниках ВПР в ОО			
<u>Процент участников ВПР</u>			
ШАГ 2. Сравнение отметок, полученных участниками ВПР в ОО, с отметками в муниципалитете, регионе			
<u>Завышение</u> результатов			
ШАГ 3. Сравнительный анализ результатов ВПР в ОО с отметками по журналу			
<u>Несоответствие</u> школьным отметкам			
	Русский язык 5 класс (учитель –Девятаева О.Г.)	1.Низкий уровень сформированности навыков самоконтроля, включая навыки внимательного прочтения текста задания, предварительной оценки правильности полученного ответа и его проверки. 2.Низкая мотивация отдельных учащихся к обучению, нежелание учиться. Учащиеся с ЗПР (они пишут ВПР). 3.Несоответствие заданий в УМК по предмету с типами заданий в ВПР. 4.Невнимательность при выполнении работы, избегали выполнение заданий, направленных на логические рассуждения.	1.Приобрели тетради по подготовке к ВПР 2.Больше внимания уделяем работе с текстом, определением и основной мысли, идеи, составляем план. 3.Учим правильно читать формулировку задания, выделять ключевые слова. Быть внимательнее при чтении. 4.Включаем в содержание уроков задания, вызывавшие наибольшие трудности. 5.Индивидуальные консультации

ШАГ 4. Распределение первичных баллов в ОО			
<u>Завышение</u> результатов			
ШАГ 5. Результаты выполнения отдельных заданий проверочной работы			
<u>Завышение</u> результатов			
	Математика 5 класс (учитель –Глухова О. И.)	1.Учащиеся были невнимательны, торопились набрать больше баллов за сложные задания. 2.Учащиеся имеют низкий уровень сформированности навыков самоконтроля.	Спланирована коррекционная работа по устранению выявленных пробелов: Организовано сопутствующее повторение на уроках, в планы введены индивидуальные упражнения для отдельных учащихся. Разработаны индивидуальные образовательные маршруты на основе данных о выполнении каждого из заданий учащихся,получившими разные баллы за работу.
	Математика 4 класс (учитель -Попето И.В.)	Часть заданий проверочной работы было выполнено учащимися МБОУ СОШ с. Сусанино лучше, чем в целом по муниципалитету и краю (2, 3, 5.2, 6.1, 6.2,7,10) Такие результаты учащиеся 4 класса показали в результате ряда причин: 1.Во время написания работы отсутствовало несколько слабых учащихся, что дало более высокий процент выполнения; 2.Начиная со второго класса при проведении уроков математики использовались дополнительно методические материалы из другой образовательной программы (автор Питерсон), что не противоречит	В связи со всевышеизложенным, не вижу никаких нарушений в проведении ВПР, не считаю целесообразным менять подход в преподавании математики по этим блокам. Считаю более целесообразным обратить внимание на материал, в котором учащиеся показали более низкие результаты.

		требованиям ФГОС;	
	Русский язык 4 класс (учитель -Попето И.В.)	<p>Часть заданий проверочной работы было выполнено учащимися МБОУ СОШ с. Сусанино лучше, чем в целом по муниципалитету и краю (2, 3.1, 7, 9, 11, 12.1, 13.2, 14, 15.1);</p> <p>Такие результаты учащиеся 4 класса показали в результате ряда причин:</p> <p>1.Во время написания работы отсутствовало несколько слабых учащиеся, что дало более высокий процент выполнения;</p> <p>2.При проведении уроков русского языка использовались дополнительно методические материалы с ФПИ, что позволило устранить ряд недочётов учебной программы;</p> <p>3.Во время обучения проводилась большая работа по развитию речи учащихся не только в рамках уроков русского языка и литературного чтения, но и на внеурочной деятельности. Считаю, что это способствовало более глубокому усвоению некоторых тем.</p>	Никаких нарушений в проведении ВПР по русскому языку не было, результаты соответствуют ожидаемым. Думаю, будет более логично и целесообразно работать по устранению пробелов в усвоении учебного материала, где учащиеся показали более низкие результаты.
ШАГ 6. Анализ выполнения заданий группами участников			
<u>Резкое изменение</u> результатов (одни и те же участники)			

**согласно данным Карты "зон риска" объективности ВПР
общеобразовательной организации*

В соответствии, с проведенным общеобразовательными организациями анализом, выявлено, что основными причинами необъективности проведения Всероссийских проверочных работ в МБОУ СОШ п. Де-Кастри, МБОУ СОШ Мариинского СП, МБОУ СОШ с. Сусанино стали:

- 1) небольшой стаж работы учителя;
- 2) недостаточный контроль за ходом проведения процедур;
- 3) необъективная ВСОКО в школе;
- 4) Низкая мотивация отдельных учащихся к обучению, нежелание учиться.

В соответствии с выявленными проблемами, на основе регионального проекта министерства образования и науки Хабаровского края "Повышение объективности оценочных процедур" ("Все решают только знания"), утвержденного распоряжением министерства образования и науки Хабаровского края от 10 февраля 2022 г. № 125. разработан комплекс мер «дорожная карта» по повышению объективности проведения оценочных процедур в общеобразовательных организациях на 2022/2023 учебный год (Приложение № 4)

**Комплекс мер «дорожная карта» по повышению объективности
проведения оценочных процедур в общеобразовательных организациях
на 2022/2023 учебный год**

№ п/п	Мероприятия	Описание мероприятий	Сроки (2022 г.)	Ответст венные
1	2	3	4	5
1.	<p>Разработаны:</p> <ul style="list-style-type: none"> - перечень документов и материалов по обеспечению объективности всероссийских проверочных работ, всероссийской олимпиады школьников; - показатели обеспечения объективности проведения всероссийских проверочных работ (далее – ВПР), всероссийской олимпиады школьников 	<p>Комитетом по образованию в соответствии с проектом министерства образования и науки Хабаровского края "Повышение объективности оценочных процедур" ("Все решают только знания") разработаны и утверждены следующие документы:</p> <ul style="list-style-type: none"> - перечень документов и материалов по обеспечению объективности всероссийских проверочных работ, всероссийской олимпиады школьников; - показатели обеспечения объективности проведения всероссийских проверочных работ (далее – ВПР), всероссийской олимпиады школьников 	21 февраля	Комитет по образова нию

1	2	3	4	5
2.	Проведен самоанализ объективности проведения ВПР в 2021 году в ООО в соответствии с региональным шаблоном	В соответствии с региональным шаблоном проведения анализа объективности проведения всероссийских проверочных работ в общеобразовательных организациях Хабаровского края "СЕМЬ ШАГОВ", представленным министерством образования и науки Хабаровского края, каждая школа района проводит самоанализ объективности проведения ВПР в 2021 году	21 февраля	ОО
3.	Направлены независимые наблюдатели за проведением ВПР в ООО	В соответствии с расписанием ВПР в 2022 году, осуществлен подбор общественных наблюдателей, аккредитация в качестве общественного наблюдателя, обучение общественных наблюдателей и составлен график посещения общественными наблюдателями ООО.	Сентябрь-ноябрь	Комитет по образованию, ООО
4.	Проведен самоанализ объективности проведения ВПР в 2022 году в ООО в соответствии с региональным шаблоном	В соответствии с региональным шаблоном проведения анализа объективности проведения всероссийских проверочных работ в общеобразовательных организациях Хабаровского края "СЕМЬ ШАГОВ", представленным министерством образования и науки Хабаровского края, каждая школа района проводит самоанализ объективности проведения ВПР в 2022 году	1 ноября	Комитет по образованию, ООО

1	2	3	4	5
5.	Повышение квалификации учителей по оценке качества образования	Организовано повышение квалификации учителей по оценке качества образования, в том числе на курсах, организованных ФИОКО	До 31 декабря 2022 г.	ОО
6.	Разработка общеобразовательными организациями Внутрешкольной системы оценки качества образования (ВСОКО)	Все общеобразовательные организации разработали ВСОКО и выложили на официальном сайте	До 1 сентября 2022 г.	ОО
7.	Анализ школьных ВСОКО	МКУ «Районным методическим кабинетом» проведена экспертиза школьных ВСОКО и даны рекомендации по корректировке (при необходимости)	До 31 декабря 2022 г.	МКУ «Районный методический кабинет»
8.	Проведение индивидуальной работы с учащимися по повышению мотивации к учебе	Педагогами-психологами проведена индивидуальная работа с учащимися по повышению мотивации к учебе	В течение года	ОО

Председатель комитета



Р.Н. Криксин

АНАЛИТИЧЕСКАЯ СПРАВКА

о результатах всероссийских проверочных работ
общеобразовательных организаций Хабаровского края, включенных
в 2021 году в федеральный перечень школ, демонстрирующих признаки
необъективности

В соответствии с письмом Федеральной службы по надзору в сфере образования и науки от 27 июля 2021 г. № 04-213 по итогам проведения анализа уровня объективности оценки образовательных результатов обучающихся на основе результатов всероссийских проверочных работ (далее – ВПР) в 2019 – 2021 гг. сформирован перечень общеобразовательных организаций, демонстрирующих признаки необъективности проведения ВПР (далее – федеральный перечень).

В федеральный перечень в 2021 году включены 46 общеобразовательных организаций Хабаровского края, из них:

- имеют завышенные результаты ВПР – 45 (97,8%), в том числе по 4 маркерам – 2 (4,4%), по 2 маркерам – 11 (24,4%), по 1 маркеру – 32 (71,2%);

- имеют несоответствие результатов ВПР школьным отметкам – 1 (2,2%).

Маркер	Предмет, класс	Количество школ
Завышенные результаты	РУ4, РУ5, МА4, МА5	2
	РУ4, МА4	7
	РУ4, РУ5	3
	РУ5, МА5	1
	МА4	9
	РУ5	9
	РУ4	7
	МА5	7
Несоответствие школьным отметкам	РУ5	1
	Итого	46

Список общеобразовательных организаций из федерального перечня приведен в приложении № 1.

Краевым государственным казенным учреждением "Региональный центр оценки качества образования" (далее – РЦОКО) разработан региональный шаблон проведения анализа объективности проведения ВПР в общеобразовательных организациях Хабаровского края "СЕМЬ ШАГОВ" (далее – шаблон "СЕМЬ ШАГОВ") (приложение № 2).

В соответствии с письмом министерством образования и науки Хабаровского края (далее – министерство) от 14 декабря 2021 г. № 11-09-17407 организовано заполнение шаблона "СЕМЬ ШАГОВ" и проведение анализа объективности проведения ВПР по итогам 2021 года во всех общеобразовательных организациях края.

На вебинаре 24 декабря 2021 г. рассмотрены вопросы проведения анализа объективности проведения ВПР с использованием шаблона "СЕМЬ ШАГОВ". Материалы и ссылка на запись вебинара размещены на сайте РЦОКО (https://rcoko27.ru/news/27_12_2021_1124/).

После анализа комплекса мер ("дорожных карт") министерством совместно с РЦОКО в дополнение к шаблону "СЕМЬ ШАГОВ" была разработана Карта "зон риска" объективности ВПР в общеобразовательной организации.

В соответствии с Картой "зон риска" объективности ВПР данные шаблона "СЕМЬ ШАГОВ" распределяются на "красную", "желтую" и "зеленую" зоны (приложение № 3).

Из 46 образовательных организаций, включенных в федеральный перечень, начальных школ – 2, основных школ – 4, средних школ – 40. Муниципальных образовательных организаций – 44, ведомственных (подчинения Министерству обороны Российской Федерации) – 1, негосударственных – 1.

ШАГ 1. Процент участников ВПР

"Красная" зона – менее 80% от списочного состава класса приняли участие в ВПР;

"Желтая" зона – 80-85%;

"Зеленая" зона – более 85%.

Шаблон "СЕМЬ ШАГОВ"	"Красная" зона	"Желтая" зона	"Зеленая" зона
ШАГ 1. Общая информация об участниках ВПР в ОО			
<u>Процент участников ВПР</u>			
Начальная школа (4 класс, русский язык, математика, окружающий мир)	9 (20%)	8 (17%)	29 (63%)
Основная школа (5 класс, русский язык, математика)	13 (30%)	12 (28%)	18 (42%)



В "красную" зону по участию в ВПР в 4-х классах попали 20% школ, в 5-х классах – 30% школ.

Имеют показатели, соответствующие "красной" зоне по всем предметам ВПР в 4-х классах (русский язык, математика, окружающий мир), три общеобразовательные организации:

- с. Иннокентьевка Николаевского района;
- с. Лермонтовка Бикинского района;
- с. Отрадное Вяземского района.



Соответствуют "зеленой" зоне значения показателя по участию в ВПР в 4-х классах в 63% школ, в 5-х классах – в 42% школ.

Обеспечено участие 100% обучающихся 4-5 классах в двух общеобразовательных организациях:

- с. Новокуровка Хабаровского района;
- п. Обор района имени Лазо.

В двух общеобразовательных организациях показатели по участию в ВПР в 4-5 классах соответствуют "зеленой" зоне:

- № 33 г. Хабаровска;
- № 38 г. Комсомольска-на-Амуре;

Вывод: зафиксирован низкий уровень участия в ВПР обучающихся 4-х классов в каждой пятой общеобразовательной организации, 5-х классов – в каждой третьей. Одной из причин является проведение ВПР в период распространения новой коронавирусной инфекции.

Предложение: проинформировать муниципальных координаторов о том, что в региональных показателях обеспечения объективности проведения ВПР в муниципальных районах и городских округах Хабаровского края в 2022 году предусмотрен показатель по оценке доли общеобразовательных организаций, в которых не менее 80% обучающихся приняли участие в ВПР по всем учебным предметам.

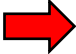
ШАГ 2. Сравнение отметок, полученных участниками ВПР в ОО, с отметками в муниципалитете, регионе

"Красная" зона – имеются результаты выше региональных/муниципальных на 20% и более;

"Желтая" зона – имеются результаты выше региональных/муниципальных на 10% – 19%;

"Зеленая" зона – результаты выше региональных/муниципальных не более чем на 9%.

Шаблон "СЕМЬ ШАГОВ"	"Красная" зона	"Желтая" зона	"Зеленая" зона
ШАГ 2. Сравнение отметок, полученных участниками ВПР в ОО, с отметками в муниципалитете, регионе			
Завышение результатов.			
Доля обучающихся, получивших на ВПР "2", "3", "4", "5" (далее – результаты). Сравнение с региональными и муниципальными (далее – р/м) значениями			
4 класс, русский язык	21 (46%)	15 (32%)	10 (22%)
4 класс, математика	19 (41%)	13 (28%)	14 (31%)
5 класс, русский язык	19 (44%)	20 (47%)	4 (9%)
5 класс, математика	17 (44%)	16 (41%)	6 (15%)

 Более 40% школ имеют результаты ВПР выше региональных/муниципальных на 20% и более, что соответствует "красной" зоне.

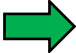
Пять общеобразовательных организаций находятся в "красной зоне" по всем позициям (РУ4, МА4, РУ5, МА5):

- с. Удское Тугуро-Чумиканского района;
- с. Новокуровка Хабаровского района;
- п. Бриакан района имени Полины Осипенко;
- п. Обор района имени Лазо;
- п. Тулучи Ванинского района.

Семь общеобразовательных организаций не имеют результатов ВПР по МА5, три – по РУ5, из них:

- 5 школ по причине выставления в ФИС ОКО отметки "Две и более темы не пройдены" – Правовой лицей г. Хабаровска, школы №№ 4, 38 г. Комсомольска-на-Амуре, № 6 г. Хабаровска, с. Константиновка Николаевского района;

- 2 школы по причине реализации образовательных программ начального общего образования (начальная школа – детский сад "Радуга" с. Краснореченское Хабаровского района, начальная школа "Открытие" г. Хабаровска).

 Находится в "зеленой зоне" по всем позициям (РУ4, МА4, РУ5, МА5) одно общеобразовательное учреждение – школа № 68 г. Хабаровска

Девять общеобразовательных организаций имеют значения показателей, соответствующих "зеленой" зоне по двум позициям:

- с. Тополево Хабаровского района (РУ5, МА5);
- с. Лермонтовка Бикинского района (РУ4, МА4);
- № 44 г. Хабаровска (РУ4, МА4);
- № 33 г. Хабаровска (РУ4, МА5);
- № 26 г. Хабаровска (РУ4, МА4);
- № 53 г. Комсомольска-на-Амуре (МА4, МА5);
- № 24 г. Комсомольска-на-Амуре (РУ4, РУ5);
- с. Иннокентьевка Нанайского района (РУ4, РУ5);
- № 1 г. Советская Гавань (МА4, МА5).

Вывод:

1) зафиксирована высокая доля общеобразовательных организаций с необъективными результатами ВПР, имеющих существенное расхождение результатов ВПР с региональными и муниципальными значениями;

2) выявлены общеобразовательные организации, где не были пройдены две и более темы, включенные в ВПР по математике, русскому языку в 5-х классах.

Предложения:

1) рекомендовать общеобразовательным организациям провести дополнительный анализ по выявлению причин существенного расхождения результатов ВПР с региональными и муниципальными значениями;

2) организовать в период проведения ВПР региональный мониторинг прохождения тем, включенных в задания ВПР, с обоснованием причин их не прохождения.

ШАГ 3. Сравнительный анализ результатов ВПР в ОО с отметками по журналу

"Красная" зона – доля результатов ВПР, соответствующих школьным отметкам, составляет менее 80%;

"Желтая" зона – доля результатов ВПР, соответствующих школьным отметкам, составляет от 80% до 90%;

"Зеленая" зона – доля результатов ВПР, соответствующих школьным отметкам, составляет более 90%.

Шаблон "СЕМЬ ШАГОВ"	"Красная" зона	"Желтая" зона	"Зеленая" зона
ШАГ 3. Сравнительный анализ результатов ВПР в ОО с отметками по журналу			
Несоответствие школьным отметкам. Доля результатов ВПР, соответствующих школьным отметкам			
4 класс, русский язык	35 (76%)	8 (17%)	3 (7%)
4 класс, математика	44 (96%)	2 (4%)	0
5 класс, русский язык	35 (81%)	6 (14%)	2 (5%)
5 класс, математика	36 (92%)	1 (3%)	2 (5%)



В "красную" зону по МА4 и МА5, где доля результатов ВПР, соответствующих школьным отметкам, составляет менее 80%, попали более 90% школ, по РУ4 и РУ5 около 80% школ.

Ни один обучающийся не подтвердил школьные отметки на ВПР по математике в 5-х классах в трех общеобразовательных организациях:

- с. Иннокентьевка Николаевского района;
- № 12 Гаткинского с.п. Советско-Гаванского района;
- п. Тулучи Ванинского района.

Существенные расхождения между школьными отметками и результатами ВПР, где доля подтвердивших школьные отметки результатами ВПР составляет менее 40%, выявлены:

1) по трем предметам (в одной школе):

- № 12 Гаткинского с.п. Советско-гаванского района (РУ4 – 30%, МА4 – 33,3%, МА5 – 0%);

2) по двум предметам (в девяти школах):

- с. Отрадное Вяземского района (РУ4 – 10%, МА4 – 37,5%);

- п. Мариинский рейд Ульчского района (РУ5 – 14,3%, МА5 – 22,2%);
- с. Бриакан района имени Полины Осипенко (РУ4 – 33,3%, МА4 – 25%);
- № 40 г. Хабаровска (РУ4 – 27,5%, МА5 – 29,8%);
- № 35 г. Хабаровск (РУ5 – 33,3%, МА5 – 38,5%);
- № 33 г. Хабаровска (МА4 – 33,7%, РУ5 – 20,4%);
- № 26 г. Хабаровска (МА4 – 35,4%, МА5 – 30,0%);
- № 77 г. Хабаровска (РУ5 – 36%, МА5 – 21,9%);
- № 1 г. Советская Гавань (МА4 – 39,3%, МА5 – 37,5%);

3) по одному предмету (в 17-ти школах):

- с. Иннокентьевка Николаевского района (МА5 – 0%);
- п. Тулучи Ванинского района (МА5 – 0%);
- п. Де-Кастри Ульчского района (МА5 – 27,3%);
- с. Сусанино Ульчского района (РУ5 – 27,8%);
- кадетская школа № 1 г. Хабаровска (РУ4 – 28%);
- политехнический лицей г. Хабаровска (МА5 – 29,5%);
- с. Новокуровка Хабаровского района (МА5 – 30,0%);
- с. Черняево района имени Лазо (РУ5 – 30%);
- № 1 п. Хор района имени Лазо (МА5 – 30,8%);
- № 140 Министерства обороны РФ (МА5 – 33,3%);
- № 3 п. Ванино Ванинского района (РУ4 – 34%);
- № 4 г. Комсомольска-на-Амуре (РУ5 – 34,7%);
- с. Тополево Хабаровского района (РУ5 – 35,5%);
- № 24 г. Комсомольска-на-Амуре (МА4 – 35,6%);
- № 62 г. Хабаровска (МА4 – 39,4%, РУ5 – 35,8%);
- № 13 г. Комсомольска-на-Амуре (МА4 – 36%);
- начальная школа – детский сад "Радуга" с. Краснореченское Хабаровского района (РУ4 – 38,5%).



Имеют показатели, соответствующие "зеленой" зоне:

- по РУ4 – школа п. Санболи Амурского района, с. Тулучи Ванинского района, с. Удское Тугуро-Чумиканского района (100% обучающихся подтвердили результаты ВПР школьными отметками);
- по РУ5 – школа с. Отрадное Вяземского района (100% обучающихся подтвердили результаты ВПР школьными отметками);
- по МА5 – частная школа "ТАЛАНТ" г. Хабаровска;
- по РУ5, МА5 – школа с. Ильинка Хабаровского района.

Вывод: имеют результаты ВПР, не соответствующие школьным отметкам, по МА4 и МА5 – 90% школ, по РУ4 и РУ5 – около 80% школ.

Предложение: рекомендовать общеобразовательным организациям провести дополнительный анализ по выявлению причин существенного расхождения результатов ВПР и текущей успеваемости в 4 и 5 классах.

ШАГ 4. Распределение первичных баллов в ОО

"Красная" зона – имеются резкие перепады, значения выше региональных/муниципальных на 20% и более;

"Желтая" зона – имеются перепады, значения выше региональных/муниципальных на 10 – 19%;

"Зеленая" зона – перепады отсутствуют или значения выше региональных/муниципальных не более чем на 9%.

Шаблон "СЕМЬ ШАГОВ"	"Красная" зона	"Желтая" зона	"Зеленая" зона
ШАГ 4. Распределение первичных баллов в ОО			
Завышение результатов. Сравнение с р/м значениями доли обучающихся, получивших первичные баллы, соответствующие границам между "2" и "3", "3" и "4", "4" и "5"			
4 класс, русский язык	8 (17%)	14 (31%)	24 (52%)
4 класс, математика	11 (24%)	18 (39%)	17 (37%)
5 класс, русский язык	6 (14%)	18 (42%)	19 (44%)
5 класс, математика	11 (26%)	16 (37%)	16 (37%)



Две общеобразовательные организации имеют резкие перепады на границах между отметками, соответствующие "красной" зоне по всем четырём предметам (РУ4, МА4, РУ5, МА5):

- с. Новокуровка Хабаровского района;
- п. Тулучи Ванинского района.

По трем предметам попали в "красную" зону три общеобразовательные организации:

- с. Удское Тугуро-Чумиканского района (РУ4, РУ5, МА5);
- п. Обор района имени Лазо (РУ4, РУ5, МА5);
- п. Санболи Амурского района (РУ4, МА4, МА5).

По двум предметам имеют значения показателя, соответствующего "красной" зоне, шесть общеобразовательных организаций:

- с. Отрадное Вяземского района (МА4, РУ5);
- частная школа "ТАЛАНТ" г. Хабаровска (РУ4, МА5);
- п. Мариинский рейд Ульчского района (МА4, РУ5);
- с. Вознесенское Амурского района (РУ4, МА5);
- № 12 Гаткинского с.п. Советско-Гаванского района (МА4, МА5);
- с. Иннокентьевка Нанайского района (МА4, МА5).

По одному предмету попали в "красную" зону четыре общеобразовательные организации:

- п. Бриакан района имени Полины Осипенко (МА4);
- п. Константиновка Николаевского района (МА4);
- с. Черняево района имени Лазо (МА4);
- № 13 г. Комсомольска-на-Амуре (МА5).



В "зеленой" зоне по всем позициям находятся девять общеобразовательных организаций:

- № 68 г. Хабаровска;
- Политехнический лицей г. Хабаровска;
- № 24 г. Комсомольска-на-Амуре;
- № 77 г. Хабаровска;
- № 62 г. Хабаровска;
- № 4 г. Комсомольска-на-Амуре;
- № 1 г. Советская Гавань;
- Правовой лицей г. Хабаровска;
- начальная школа "Открытие" г. Хабаровска (РУ4, МА4).

Вывод: выявлены школы, имеющие значительные перепады при переходе с "2" на "3", с "3" на "4", с "4" и "5".

Предложение: проинформировать муниципальных координаторов, что в региональном мониторинге общеобразовательных организаций введен показатель, оценивающий наличие/отсутствие значительных перепадов первичных баллов при переходе на более высокую отметку.

ШАГ 5. Результаты выполнения отдельных заданий проверочной работы

"Красная" зона – результат хотя бы по одному заданию выше региональных/муниципальных на 20% и более;

"Желтая" зона – результат хотя бы по одному заданию выше региональных/муниципальных на 10 – 19%;

"Зеленая" зона – результаты выше региональных/муниципальных не более чем на 9%.

Шаблон "СЕМЬ ШАГОВ"	"Красная" зона	"Желтая" зона	"Зеленая" зона
ШАГ 5. Результаты выполнения отдельных заданий проверочной работы			
Завышение результатов.			
Сравнение с р/м значениями			
4 класс, русский язык	36 (78%)	9 (20%)	1 (2%)
4 класс, математика	39 (85%)	5 (11%)	2 (4%)
5 класс, русский язык	32 (74%)	8 (19%)	3 (7%)
5 класс, математика	36 (84%)	7 (16%)	0



В двадцати общеобразовательных организациях результата хотя бы по одному заданию выше региональных/муниципальных значений на 20% и более, что соответствует "красной" зоне по всем четырем предметам (РУ4, МА4, РУ5, МА5):

- п. Обор, с. Черняево, № 1 п. Хор района имени Лазо;
- с. Новокуровка, с. Ильинка Хабаровского района;

- №№ 13, 32 г. Комсомольска-на-Амуре;
- № 51, Правовой лицей г. Хабаровска;
- № 3 п. Ванино Ванинского района;
- с. Иннокентьевка Нанайского района;
- п. Де-Кастри Ульчского района;
- № 12 Гаткинского с.п. Советско-Гаванского района;
- Железнодорожный лицей Верхнебуреинского района;
- п. Санболи Амурского района;
- с. Лермонтовка Бикинского района;
- п. Бриакан района имени Полины Осипенко;
- с. Мариинский рейд Ульчского района;
- с. Удское Тугуро-Чумиканского района.

В тринадцати общеобразовательных организациях значения показателя соответствуют "красной" зоне по трем предметам:

- с. Отрадное Вяземского района (МА4, РУ5, МА5);
- частная школа "ТАЛАНТ" г. Хабаровска (МА4, РУ5, МА5);
- № 140 Министерства обороны РФ (МА4, РУ5, МА5);
- с. Тополево Хабаровского района (РУ4, МА4, МА5);
- с. Сусанино Ульчского района (РУ4, МА4, МА5);
- № 26 г. Хабаровска (МА4, РУ4, МА5),
- № 40 г. Хабаровска (РУ4, МА4, МА5),
- № 44 г. Хабаровска (МА4, РУ5, МА5),
- № 62 г. Хабаровска (РУ4, МА4, МА5),
- № 77 г. Хабаровска (РУ4, МА4, МА5),
- кадетская школа № 1 г. Хабаровска (МА4, РУ5, МА5);
- № 24 г. Комсомольска-на-Амуре (МА4, РУ5, МА5);
- № 53 г. Комсомольска-на-Амуре (РУ4, РУ5, МА5).



В "зеленую" зону по одной позиции вошли шесть общеобразовательных организаций:

- с. Отрадное Вяземского района (РУ4);
- с. Вознесенское Амурского района (МА4);
- № 40 г. Хабаровска (РУ5);
- № 6 г. Хабаровска (РУ5);
- № 53 г. Комсомольска-на-Амуре (МА4);
- № 4 г. Комсомольска-на-Амуре (РУ5).

Вывод: выявлены общеобразовательные организации, имеющие существенные расхождения с региональными или муниципальными значениями.

Предложение: рекомендовать общеобразовательным организациям провести дополнительный анализ по выявлению причин существенного расхождения результатов выполнения отдельных заданий с региональными или муниципальными значениями.

ШАГ 6. Анализ выполнения заданий группами участников

"Красная" зона – доля "2" или доля "4,5" в предыдущем и отчетном году отличаются на 20% и более;

"Желтая" зона – Доля "2" или доля "4,5" в предыдущем и отчетном году отличаются на 10% – 19%;

"Зеленая" зона – Доля "2" или доля "4,5" в предыдущем и отчетном году отличаются не более чем на 9%.

Шаблон "СЕМЬ ШАГОВ"	"Красная" зона	"Желтая" зона	"Зеленая" зона
ШАГ 6. Анализ выполнения заданий группами участников			
Резкое изменение результатов (одни и те же участники).			
Сравнение результатов 4 класса предыдущего года и 5 класса отчетного года, 5 класса предыдущего года и 6 класса отчетного года. Доля обучающихся, получивших неудовлетворительные результаты (далее – доля "2"). Доля обучающихся, получивших "хорошо" и "отлично" (далее – доля "4, 5")			
4 и 5 класс, русский язык	18 (42%)	18 (42%)	7 (16%)
4 и 5 класс, математика	22 (56%)	15 (39%)	2 (5%)



В двенадцати общеобразовательных организациях выявлены существенные расхождения в результатах ВПР одних и тех же обучающихся сразу по двум предметам, что соответствует "красной" зоне:

- с. Удское Тугуро-Чумиканского района;
- с. Новокуровка Хабаровского района;
- п. Бриакан района имени Полины Осипенко;
- п. Обор района имени Лазо;
- п. Тулучи Ванинского района;
- с. Вознесенское Амурского района;
- №№ 33, 77 г. Хабаровска;
- № 13 г. Комсомольска-на-Амуре;
- Железнодорожный лицей Верхнебуреинского района;
- Многопрофильный лицей Верхнебуреинского района;
- № 12 Гаткинского с.п. Советско-Гаванского района.



В "зеленую" зону по одной позиции вошли девять общеобразовательных организаций:

- с. Сусанино Ульчского района (РУ 4 и 5 класс);
- № 68 г. Хабаровска (РУ 4 и 5 класс);
- № 35 г. Хабаровска (РУ 4 и 5 класс);
- № 6 г. Хабаровска (РУ 4 и 5 класс);
- № 24 г. Комсомольска-на-Амуре (МА 4 и 5 класс);
- № 32 г. Комсомольска-на-Амуре (РУ 4 и 5 класс);
- № 1 п. Хор района имени Лазо (РУ 4 и 5 класс);
- Правовой лицей г. Хабаровска (РУ 4 и 5 класс);
- № 3 п. Ванино Ванинского района (МА 4 и 5 класс).

Вывод: выявлены общеобразовательные организации, имеющие существенные расхождения в результатах ВПР одних и тех же обучающихся.

Предложение: рекомендовать общеобразовательным организациям провести дополнительный анализ по выявлению причин существенного расхождения результатов ВПР в 4 и 5 классах одних и тех же обучающихся.

СПИСОК ШКОЛ,
демонстрирующих признаки необъективности проведения ВПР
в 2021 году

№ п/п	Административно-территориальная единица	Краткое наименование ОО
1	2	3
1	Амурский муниципальный район	МБОУ СОШ с. Вознесенское
2	Амурский муниципальный район	МБОУ СОШ п. Санболи
3	Бикинский муниципальный район	МБОУ СОШ с. Лермонтовского сельского поселения
4	Ванинский муниципальный район	МБОУ СОШ №3
5	Ванинский муниципальный район	МБОУ СОШ с. Тулучи
6	Верхнебуреинский муниципальный район	МБОУ "Многопрофильный лицей"
7	Верхнебуреинский муниципальный район	МБОУ СОШ №11
8	Вяземский муниципальный район	МБОУ ООШ с. Отрадное
9	Муниципальный район имени Лазо	МБОУ СОШ № 1 р.п. Хор
10	Муниципальный район имени Лазо	МБОУ СОШ п. Обор
11	Муниципальный район имени Лазо	МБОУ СОШ с. Черняево
12	Нанайский муниципальный район	МБОУ ООШ с. Иннокентьевка
13	Николаевский муниципальный район	МБОУ СОШ с. Константиновка
14	Муниципальный район имени Полины Осипенко	МБОУ СОШ с. Бриакан
15	Советско-Гаванский муниципальный район	МБУОО СОШ № 1 г. Советская Гавань
16	Советско-Гаванский муниципальный район	МБУ ОО ООШ № 12 Гаткинского сельского поселения
17	город Комсомольск-на-Амуре	МОУ СОШ № 4
	город Комсомольск-на-Амуре	МОУ СОШ № 13
18	город Комсомольск-на-Амуре	МОУ СОШ № 24
19	город Комсомольск-на-Амуре	МОУ СОШ № 32
20	город Комсомольск-на-Амуре	МОУ СОШ № 38

1	2	3
21	город Комсомольск-на-Амуре	МОУ СОШ № 53
22	город Хабаровск	МБОУ Политехнический лицей
23	город Хабаровск	МБОУ СОШ № 6
24	город Хабаровск	МБОУ СОШ № 11 с УИОП
25	город Хабаровск	МБОУ кадетская школа № 1 имени Ф.Ф. Ушакова
26	город Хабаровск	МБОУ СШ №26
27	город Хабаровск	МБОУ СОШ № 33
28	город Хабаровск	МБОУ СШ № 35
29	город Хабаровск	МАОУ "СШ № 40"
30	город Хабаровск	МБОУ СОШ № 44
32	город Хабаровск	МАОУ СШ № 51
33	город Хабаровск	МБОУ СОШ № 62
34	город Хабаровск	МБОУ СОШ № 68
35	город Хабаровск	МАОУ СОШ № 77
36	город Хабаровск	МАОУ НОШ "Открытие"
37	Тугуро-Чумиканский муниципальный район	МКОУ ООШ с. Удское
38	Ульчский муниципальный район	МБОУ СОШ с. Сусанино
39	Ульчский муниципальный район	МБОУ СОШ п. Де-Кастри
40	Ульчский муниципальный район	МБОУ СОШ п. Мариинский рейд
41	Хабаровский муниципальный район	МКОУ СОШ с. Ильинка
42	Хабаровский муниципальный район	МКОУ СОШ с. Новокуровка
43	Хабаровский муниципальный район	МКОУ СОШ с. Тополево
44	Хабаровский муниципальный район	МКОУ НШДС "Радуга" с. Краснореченское
45	Ведомственные и негосударственный ОО	ФГКОУ СОШ № 140
46	Ведомственные и негосударственный ОО	Негосударственное общеобразо- вательное учреждение "Средняя общеобразовательная школа "ТАЛАНТ" г. Хабаровска

РЕГИОНАЛЬНЫЙ ШАБЛОН

проведения анализа объективности проведения всероссийских проверочных работ в общеобразовательных организациях Хабаровского края
"СЕМЬ ШАГОВ"

По результатам проведения всероссийских проверочных работ (далее – ВПР) в личном кабинете образовательной организации (далее – ОО) на сайте федеральной информационной системы оценки качества образования (далее – ФИС ОКО, <https://lk-fisoko.obrnadzor.gov.ru/#>) представлены все статистические данные как в целом для школы, так и по каждому отдельному участнику. Для наглядности большинство данных представлено на диаграммах. Используя имеющиеся материалы, образовательная организация может провести анализ объективности проведения ВПР, придерживаясь следующих шагов.

Шаг 1. Представить общую информацию об участниках ВПР – 202_ в образовательной организации

Таблица 1 – Участники ВПР – 202_ в ОО

Предмет	4 класс	5 класс	6 класс	7 класс	8 класс	11 класс
	чел./% от общего числа учащихся					
Русский язык						–
Математика						–
Биология	–					
География	–	–				
Иностранный язык	–	–	–		–	
История	–					
Обществознание	–	–				–
Окружающий мир		–	–	–	–	–
Физика	–	–	–			
Химия	–	–	–	–	–	

Шаг 2. Провести сравнение отметок, полученных участниками ВПР – 202_ в ОО, с отметками в муниципалитете, регионе, стране

Анализ по отметкам позволяет определить, насколько сильно отличаются отметки учащихся данной ОО от результатов в целом по муниципалитету, краю, стране. Для проведения анализа используются данные отчета «Статистика по отметкам», представленного в личном кабинете ОО на сайте ФИС ОКО.

Пример. Проанализируем общую гистограмму отметок, представленную на рис. 1. Как показано на диаграмме, в конкретной образовательной организации учащиеся 4 классов по русскому языку получили за работу преимущественно отметку «4», что превосходит результаты остальных участников работы на разных уровнях. Кроме того, учащихся с неудовлетворительной отметкой в образовательной организации нет. Эти данные могут свидетельствовать о хорошем уровне подготовки учащихся по предмету.

Статистика по отметкам

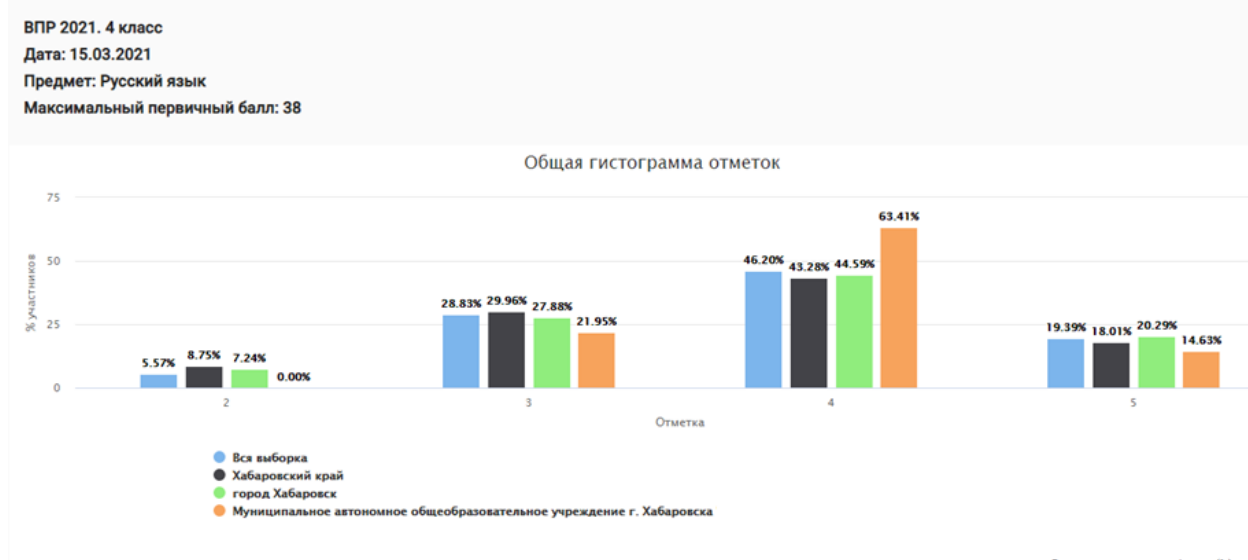


Рис. 1. Пример общей гистограммы отметок по русскому языку учащихся 4 класса.

Шаг 3. Провести сравнительный анализ результатов ВПР-202_ в ОО с отметками по журналу.

Для наглядности предлагается составление единой таблицы по результатам ВПР одного учебного года по каждому классу параллели по каждому предмету (таблица 2). Для этого используются данные отчета «Сравнение отметок с отметками по журналу», представленного в личном кабинете ОО на сайте ФИС ОКО.

Таблица 2 - Сравнительный анализ результатов участников ВПР

Класс	Доля учащихся, понизивших результат (Отметка < Отметка по журналу)	Доля учащихся, подтвердивших результат (Отметка = Отметке по журналу)	Доля учащихся, повысивших результат (Отметка > Отметка по журналу)
	Русский язык		
4 А			
4 Б			

Класс	Доля учащихся, понизивших результат (Отметка < Отметка по журналу)	Доля учащихся, подтвердивших результат (Отметка = Отметке по журналу)	Доля учащихся, повысивших результат (Отметка > Отметка по журналу)
...			
5 А			
...			
6 А			
...			
7 А			
...			
8 А			
...			
...			

Общий вывод. В выводе представляется анализ наличия признаков необъективности (завышение или занижение отметок по сравнению с годовыми отметками), возможные причины этого и меры по исправлению ситуации в следующем учебном году.

Пример. Для примера рассмотрим анализ сравнения отметок, полученных учащимися за работу, с отметками по журналу (рис. 2-3, таблица 3).

На рис. 2-3 представлено сравнение отметок за работу с отметками по журналу для 4 и 5 класса, имеющееся в личном кабинете ОО. Для наглядности составим таблицу сравнения для двух классов с округлением доли участников по категориям до целого (таблица 3).

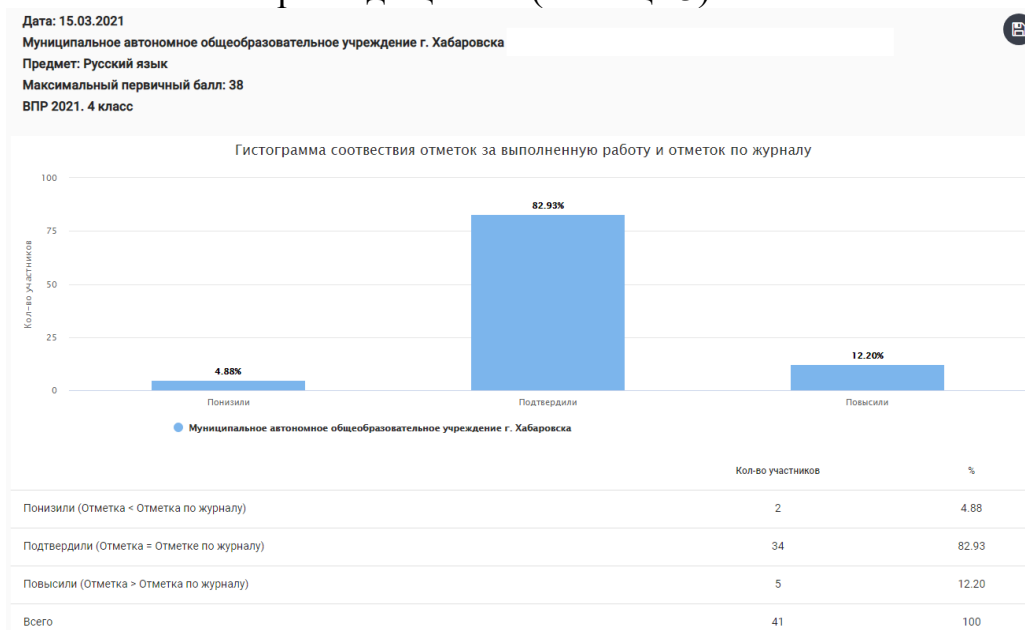


Рис. 2. Гистограмма соответствия отметок за работу в 4 классе и отметок по журналу

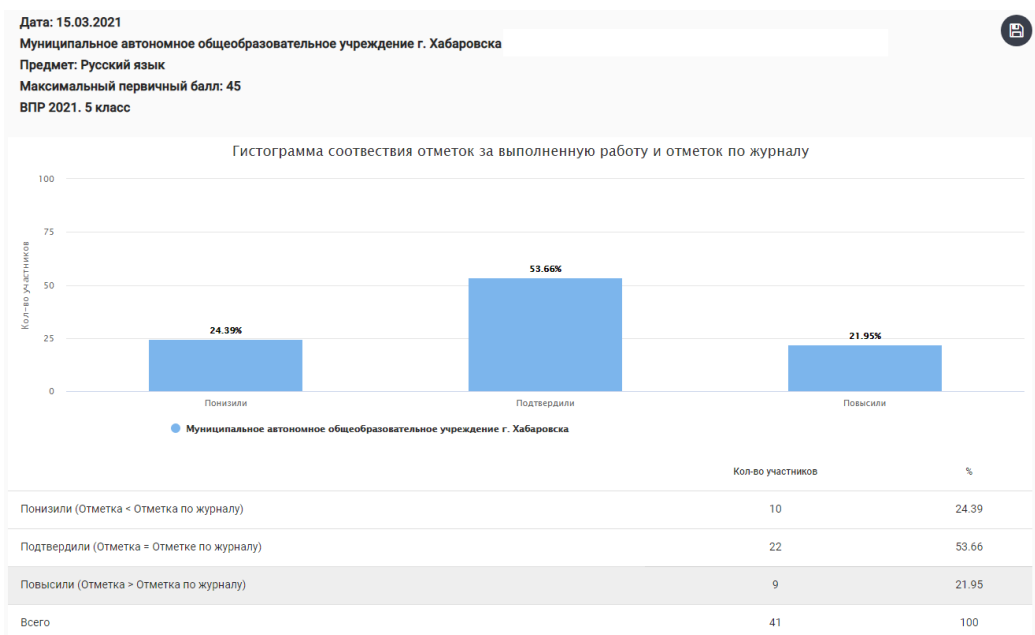


Рис. 3. Гистограмма соответствия отметок за работу в 5 классе и отметок по журналу

Таблица 3 – Пример сравнения отметок ВПР с отметками по журналу, русский язык, 4, 5 классы

Класс	Доля учащихся, понизивших результат (Отметка < Отметка по журналу)	Доля учащихся, подтвердивших результат (Отметка = Отметка по журналу)	Доля учащихся, повысивших результат (Отметка > Отметка по журналу)
Русский язык			
4	5%	83%	12%
5	24%	54%	22%

Данные таблицы 3 говорят о том, что для всех классов имеются признаки несоответствия отметок при проверке ВПР. Наименьшие отклонения в расхождениях между отметками по журналу учащихся и результатами ВПР у обучающихся 4-го класса.

Наибольшие отклонения в расхождениях между отметками по журналу учащихся и результатами ВПР, наблюдаются у обучающихся 5-го класса: имеются отклонения в отметках по ВПР в сторону их занижения (24%) и в сторону их завышения (22%) по сравнению с отметками по журналу. Процент совпадения отметок по журналу с отметками ВПР в данном классе составил 54%.

Среди представленных для сравнения классов результаты учащихся пятого класса имеют более выраженные признаки необъективности, что требует дополнительного анализа и проведения работы администрации ОО с учителем данного класса (наставничество, повышение квалификации и др.).

Шаг 4. Рассмотреть распределение первичных баллов ВПР – 202_ в образовательной организации

Гистограмма распределения первичных баллов представлена в отчете «Распределение первичных баллов», который размещен в личном кабинете ОО на портале ФИС ОКО.

При анализе гистограммы «Распределение первичных баллов участников ВПР» необходимо обратить внимание на вид распределения первичных баллов в ОО (рис. 4, 5).

На рис. 4 в качестве примера представлена гистограмма, на которой отражено распределение первичных баллов близкое к нормальному.



Рис. 4. Распределение первичных баллов, близкое к нормальному.

На рис. 5 показан пример гистограммы, имеющей распределение баллов, отличное от нормального, т.е. наблюдается смещение распределения баллов вправо и «резкие всплески» на отдельных показателях, и рекомендации по переводу первичных баллов в отметки по пятибалльной шкале.

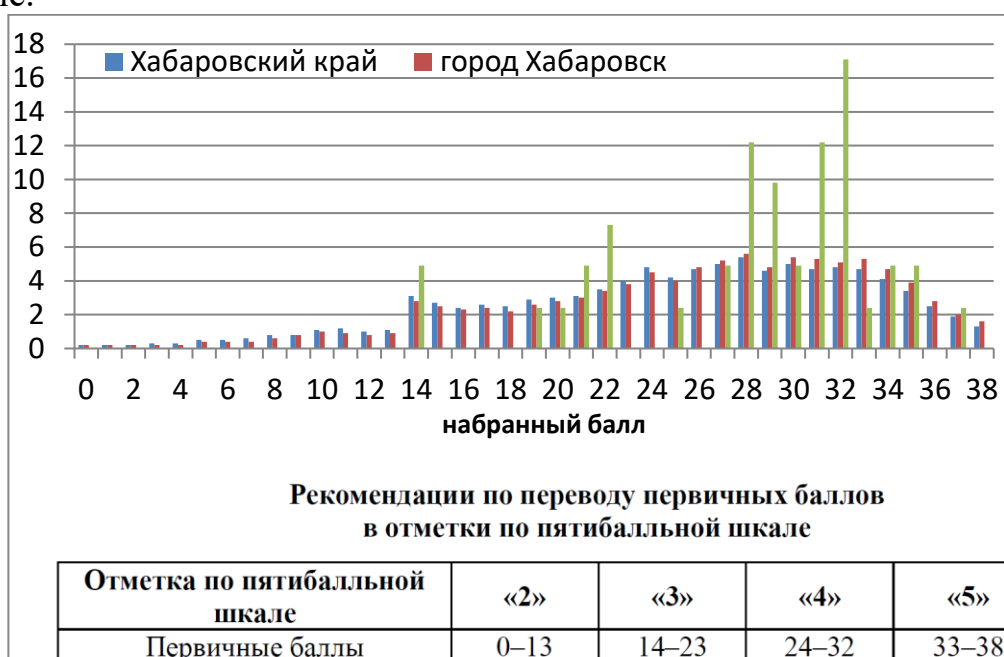


Рис. 5. Распределение первичных баллов и шкала перевода первичного балла в отметку, русский язык, 4 класс

При анализе данных, представленных на рис. 5, необходимо обратить внимание на следующее:

1. Диаграмма распределения не имеет нормальный вид, наблюдается явный «сдвиг» первичных баллов вправо (в сторону отметок «4» и «5») что может говорить о завышении отметок или о том, что учащимся помогали, значит, имеются признаки необъективности результатов;

2. На 14 баллах имеется «пик» – скачек доли учащихся, набравших данный балл, в сравнении с долей учащихся, набравший на 1 балл меньше, кроме того, доля учащихся, набравших 14 баллов в данной образовательной организации превышает аналогичный показатель по муниципалитету и краю, что также может являться признаком необъективности результатов; следует отметить, что в соответствии с рекомендациями по переводу первичных баллов в отметки, 14 баллов – нижняя граница отметки «3»;

3. Имеющиеся «пики» в районе 28 и 32 баллов могут свидетельствовать как о том, что дети не освоили какие-то темы, которые были включены в работу, так и о том, что им не хватило времени на выполнение всех заданий работы. Поэтому необходимо провести дополнительный содержательный анализ полученных результатов.

Общий вывод. В выводах по данному разделу необходимо указать:

- соответствует ли вид гистограммы по _____ (указать предмет) в _____ (указать класс) нормальному распределению первичных баллов (см. рис. 4);
- фиксируются ли «пики» на границе перехода баллов от одной отметки в другую (см. рис. 5);
- каковы возможные причины отклонения от нормального распределения первичных баллов по _____ (указать предмет) в _____ (указать класс) и какие меры будут приняты ОО для снижения необъективности при проверке учителями работ учащихся в следующем учебном году.

Шаг 5. Проанализировать результаты выполнения отдельных заданий проверочной работы

Для работы по данному направлению используется информация отчета, размещенного в личном кабинете ОО, «Достижение планируемых результатов».

Содержательный анализ проводится по отдельным предметам учителями-предметниками, по возможности с включением в работу всех членов школьных методических объединений по предметным направлениям.

В рамках данного анализа формируются **обобщенные выводы** учителями-предметниками (описываются проблемы, которые наблюдаются у

учащихся по учебному предмету и предполагаемые меры по их устранению в следующем учебном году).

В выводах необходимо проанализировать выполнение учащимися заданий ВПР и запланировать работу с блоками ПООП НОО/ООО, вызвавшими у учащихся наибольшие затруднения.

В качестве примера рассмотрим анализ выполнения отдельных заданий проверочной работы по русскому языку для учащихся 5 класса (рис. 6).

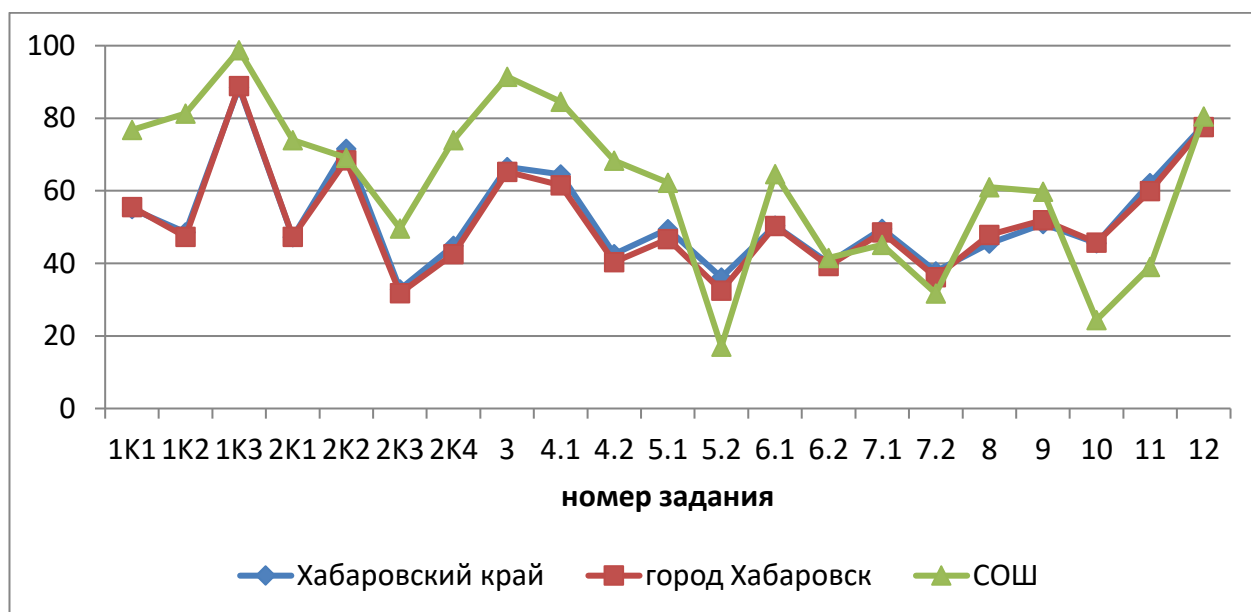


Рис. 6. Решаемость отдельных заданий ВПР по русскому языку в 5 классе в ОО в сравнении с результатами по муниципалитету и краю.

В соответствии с представленными на рис. 6 данными можно сделать следующие выводы:

1. Большинство заданий проверочной работы было выполнено учащимися ОО лучше, чем в целом по муниципалитету и краю (1К1-2К1, 2К3-5.1, 6.1, 8, 9);

2. Решаемость некоторых заданий работы в ОО оказалась ниже, чем в целом по муниципалитету и краю (5.2, 7.1-7.2, 10-11);

3. Не все задания проверочной работы были выполнены более 50% учащихся 5 классов ОО, это означает, что необходимо провести анализ причин снижения решаемости этих заданий, предусмотреть часы на повторение «западающих» у участников тем;

4. Среди заданий проверочной работы есть те, которые были выполнены более 80% участников работы в ОО, что говорит о высоком уровне сформированности умений, проверяемых данными заданиями; вместе с тем учащиеся, не выполнившие данные задания, требуют дополнительного внимания со стороны педагога для выявления причин их неуспешности и ликвидации имеющихся пробелов в знаниях.

Высокий результат выполнения этих заданий может говорить об успешных педагогических практиках формирования соответствующих умений и преподавания отдельных тем, что должно быть освещено на заседании школьного методического объединения. Вместе с тем необходимо учитывать, что высокие результаты учащихся не должны быть следствием «натаскивания» учащихся на выполнение типовых заданий ВПР, планомерной подготовки к проверочной работе.

Шаг 6. Провести анализ выполнения заданий группами участников

Для более глубокого анализа решаемости отдельных заданий работы необходимо проведение анализа выполнения отдельных заданий группами участников в зависимости от полученной за работу отметки.

Соответствующие данные для анализа находятся в личном кабинете ОО «Выполнение заданий группами участников».

Анализ решаемости заданий учащимися с разным уровнем подготовки позволяет выстраивать образовательную траекторию отдельных групп учащихся в зависимости от их потребностей и с учетом имеющихся у них трудностей.

В обобщенных выводах должно быть представлено заключение об объективности имеющихся результатов и перечислены имеющиеся дефициты у каждой группы участников, а также пути их устранения (организация индивидуально-групповой работы, повторение тем и т.п.).

В качестве примера рассмотрим результаты выполнения отдельных заданий ВПР по русскому языку для 5 класса учащимися с разным уровнем подготовки (рис. 7).

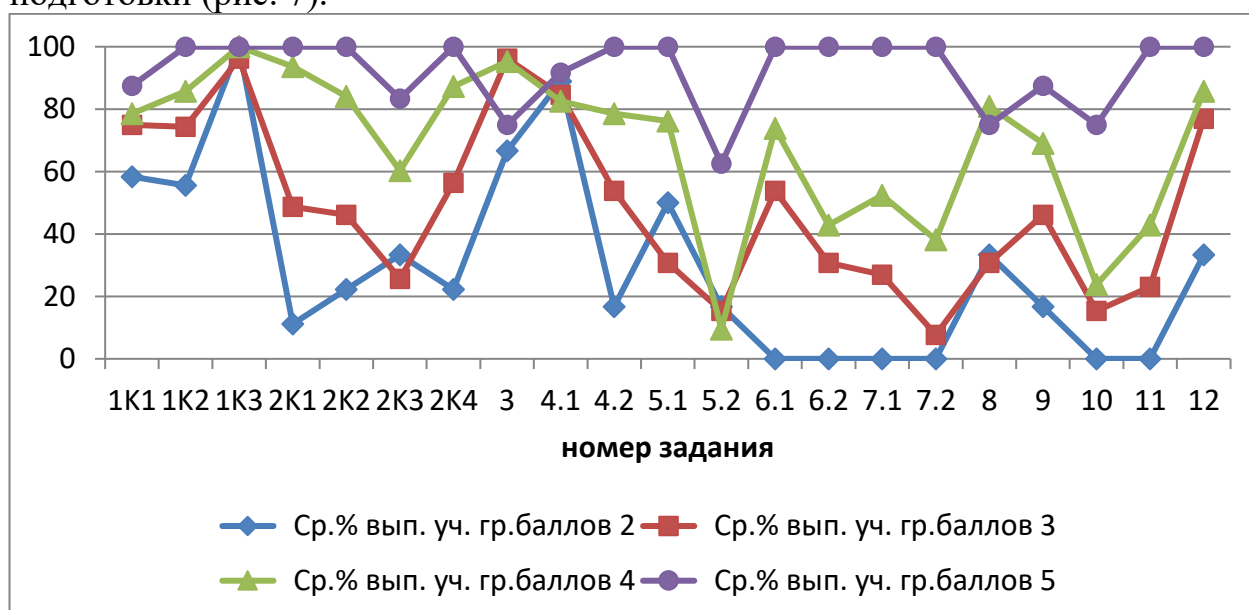


Рис. 7. Решаемость отдельных заданий ВПР по русскому языку в 5 классе учащимися разных групп

По представленным на рис. 7 данным нельзя проследить общую тенденцию выполнения тех или иных заданий работы. Например, результаты учащихся с отметками «3» и «4» оказались ниже, чем результаты учащихся с отметкой «2», а с заданием 3 «отличники» справились хуже, чем «хорошисты» и «троечники». Такой разброс результатов может говорить о необъективности результатов работы на этапе ее проведения или проверки.

Шаг 7. Краткое резюме в виде обобщенных выводов

В качестве результата проведенного анализа на основании представленных на предыдущих шагах выводов образовательная организация составляет комплекс мер («дорожную карту») на следующий учебный год по повышению объективности проведения и проверки работ учащихся и по ликвидации допущенных обучающимися типичных ошибок при выполнении заданий ВПР.

Приложение № 3

Карта "зон риска" объективности ВПР в общеобразовательной организации Хабаровского края

Шаблон "СЕМЬ ШАГОВ"	"Красная" зона	"Желтая" зона	"Зеленая" зона
ШАГ 1. Общая информация об участниках ВПР в ОО			
<u>Процент участников ВПР</u>			
Начальная школа (4 класс, русский язык, математика, окружающий мир)	менее 80%	80% – 85%	более 85%
Основная школа (5 – 8 класс, русский язык, математика)	менее 80%	80% – 85%	более 85%
Средняя школа (11 класс, хотя бы один предмет)	менее 80%	80% – 85%	более 85%
ШАГ 2. Сравнение отметок, полученных участниками ВПР в ОО, с отметками в муниципалитете, регионе			
<u>Завышение</u> результатов.			
Доля обучающихся, получивших на ВПР "2", "3", "4", "5" (далее – результаты). Сравнение с региональными и муниципальными (далее – р/м) значениями			
4 класс, русский язык	Имеются результаты выше р/м на 20% и более	Имеются результаты выше р/м на 10% – 19%	Результаты выше р/м не более чем на 9%
4 класс, математика			
5 класс, русский язык			
5 класс, математика			
ШАГ 3. Сравнительный анализ результатов ВПР в ОО с отметками по журналу			
<u>Несоответствие</u> школьным отметкам.			
Доля результатов ВПР, соответствующих школьным отметкам			

Шаблон "СЕМЬ ШАГОВ"	"Красная" зона	"Желтая" зона	"Зеленая" зона
4 класс, русский язык	Доля результатов ВПР, соответствующих школьным отметкам, составляет менее 80%	Доля результатов ВПР, соответствующих школьным отметкам, составляет от 80% до 90%	Доля результатов ВПР, соответствующих школьным отметкам, составляет более 90%
4 класс, математика			
5 класс, русский язык			
5 класс, математика			
ШАГ 4. Распределение первичных баллов в ОО			
<u>Завышение</u> результатов. Сравнение с р/м значениями доли обучающихся, получивших первичные баллы, соответствующие границам между "2" и "3", "3" и "4", "4" и "5"			
4 класс, русский язык	Имеются резкие перепады, значения выше р/м на 20% и более	Имеются перепады, значения выше р/м на 10 – 19%	Перепады отсутствуют или значения выше р/м не более чем на 9%
4 класс, математика			
5 класс, русский язык			
5 класс, математика			
ШАГ 5. Результаты выполнения отдельных заданий проверочной работы			
<u>Завышение</u> результатов. Сравнение с р/м значениями			
4 класс, русский язык	Результат хотя бы по одному заданию выше р/м на 20% и более	Результат хотя бы по одному заданию выше р/м на 10 – 19%	Результаты выше р/м не более чем на 9%
4 класс, математика			
5 класс, русский язык			
5 класс, математика			
ШАГ 6. Анализ выполнения заданий группами участников			
<u>Резкое изменение</u> результатов (одни и те же участники).			

Шаблон "СЕМЬ ШАГОВ"	"Красная" зона	"Желтая" зона	"Зеленая" зона
Сравнение результатов 4 класса предыдущего года и 5 класса отчетного года, 5 класса предыдущего года и 6 класса отчетного года. Доля обучающихся, получивших неудовлетворительные результаты (далее – доля "2"). Доля обучающихся, получивших "хорошо" и "отлично" (далее – доля "4, 5")			
4 и 5 класс, русский язык	Доля "2" или доля "4,5" в предыдущем и отчетном году отличаются на 20% и более	Доля "2" или доля "4,5" в предыдущем и отчетном году отличаются на 10% – 19%	Доля "2" или доля "4,5" в предыдущем и отчетном году отличаются не более чем на 9%
4 и 5 класс, математика			
5 и 6 класс, русский язык			
5 и 6 класс, математика			